

Informacja Głównego Lekarza Weterynarii w sprawie wprowadzenia nowej edycji „Programu bioasekuracji”

Główny Lekarz Weterynarii informuje, że w dniu 15 lipca 2017 r. weszła w życie nowa edycja PROGRAMU BIOASEKURACJI, wprowadzona w drodze rozporządzenia Ministra Rolnictwa i Rozwoju Wsi z dnia 12 lipca 2017 r. zmieniającego rozporządzenie w sprawie wprowadzenia „Programu bioasekuracji mającego na celu zapobieganie szerszeniu się afrykańskiego pomoru świń” na lata 2015-2018 (Dz. U. poz. 1378).

1. OBSZAR OBOWIĄZYWANIA NOWEJ EDYCJI PROGRAMU BIOASEKURACJI

Posiadacze świń na obszarze województwa:

1) podlaskiego, w powiatach:

- a) augustowskim w gminach: Sztabin i Bargłów Kościelny,
 - b) białostockim w gminach: Zabłudów, Michałowo, Dobrzyniewo Duże, Choroszcz, Tykocin i Zawady,
 - d) sokólskim w gminach: Korycin i Suchowola,
 - e) hajnowskim w gminach: Białowieża, Czyże, Narew, Narewka, Hajnówka, z miastem Hajnówka, Dubicze Cerkiewne, Kleszczele i Czeremcha,
 - f) wysokomazowieckim w gminie Kobylin-Borzymy,
 - g) zambrowskim w gminie Rutki,
 - h) monieckim w gminach: Goniądz, Jaświły, Mońki, Trzcianne, Krypno, Knyszyn i Jasionówka,
 - i) grajewskim w gminach: Rajgród, Grajewo, Szczuczyn, Wąsosz i Radziłów,
 - j) bielskim w gminach: Orla, Bielsk Podlaski i Boćki,
 - k) siemiatyckim w gminach: Milejczyce, Nurzec-Stacja, Mielnik, Siemiatycze z miastem Siemiatycze, Drohiczyn i Dziadkowice,
 - l) kolneńskim w gminach: Grabowo i Stawiski,
 - m) łomżyńskim w gminach: Przytuły, Jedwabne i Wizna,
- 2) mazowieckiego, w powiatach:
- a) łosickim w gminach: Huszlew, Olszanka, Platerów, Sarnaki, Stara Kornica i Łosice z miastem Łosice,

b) siedleckim w gminie Korczew,

3) lubelskiego, w powiatach:

a) bialskim w gminach: Konstantynów, Janów Podlaski, Leśna Podlaska, Rokitno, Biała Podlaska, Zalesie Piszczac, Kodeń, Terespol z miastem Terespol, Łomazy i Międzyrzec Podlaski,

b) Biała Podlaska

zobowiązani zostali do **dostosowania gospodarstw** do niżej wymienionych wymagań dotyczących bioasekuracji określonych w ww. programie.

2. WYMAGANIA BIOASEKURACJI ZAWARTE W PROGRAMIE

1. zabezpieczenie gospodarstwa, w którym są utrzymywane świnie **w systemie otwartym**, podwójnym ogrodzeniem, o co najmniej 1,5 m wysokości, na podmurówce lub z wkopanym krawężnikiem;
2. wdrożenie programu monitorowania i zwalczania gryzoni;
3. przeprowadzanie okresowych zabiegów dezynsekcji (od kwietnia do listopada każdego roku);
4. prowadzenie rejestru środków transportu do przewozu świń, które wjeżdżają na teren gospodarstwa, oraz rejestru wejść osób do pomieszczeń, w których są utrzymywane świnie;
5. zabezpieczenie budynku, w którym są utrzymywane świnie, przed dostępem zwierząt domowych;
6. utrzymywanie świń w gospodarstwach w zamkniętych pomieszczeniach, z wyjątkiem świń utrzymywanych w systemie otwartym;
7. zapewnienie aby:
 - a. osoby mające kontakt ze świniami w gospodarstwie nie utrzymywały własnych świń poza tym gospodarstwem oraz nie zajmowały się dodatkowo obsługą świń w innych gospodarstwach,
 - b. do budynków, w których są utrzymywane świnie, nie wchodziły osoby postronne,
 - c. osoby przebywające w budynkach inwentarskich używały odzieży ochronnej oraz obuwia ochronnego;
8. posiadanie w gospodarstwie, w którym są utrzymywane świnie, pisemnego planu bioasekuracji obejmującego:
 - a) dokumentację przestrzegania wymagań określonych w pkt 2–4,
 - b) rejestr produktów biobójczych używanych w gospodarstwie,
 - c) program czyszczenia i dezynfekcji pomieszczeń i sprzętu mającego kontakt ze świniami,
 - d) zasady używania oraz czyszczenia i dezynfekcji odzieży ochronnej i obuwia, o których mowa w pkt 7 lit. c;
9. zabezpieczenie budynków inwentarskich oraz budynków i miejsc wykorzystywanych do przechowywania pasz i ściółki pojedynczym ogrodzeniem o wysokości wynoszącej

co najmniej 1,5 m na całej długości, związanym na stałe z podłożem, wykluczającym dostęp wolnożyjących dzików na teren gospodarstwa. Wymagania są spełnione także wtedy gdy całe siedlisko jest ogrodzone w wyżej określony sposób;

10. utrzymywanie świń w gospodarstwie w budynkach, w których nie są jednocześnie utrzymywane inne zwierzęta gospodarskie kopytne.

3. TERMINY OKREŚLONE W PROGRAMIE

Termin na dostosowanie gospodarstw do ww. wymagań bioasekuracji upływa dnia **14 sierpnia 2017 r.** z wyjątkiem obowiązku zabezpieczenia budynków inwentarskich oraz budynków i miejsc wykorzystywanych do przechowywania pasz i ściółki pojedynczym ogrodzeniem o wysokości wynoszącej co najmniej 1,5 m na całej długości, związanym na stałe z podłożem, wykluczającym dostęp wolnożyjących dzików na teren gospodarstwa, który powinien zostać spełniony do dnia **31 grudnia 2017 r.**

Posiadacze utrzymujący świnię na wyżej wymienionych obszarach, którzy nie będą mogli dostosować gospodarstw do ww. wymagań **do dnia 14 sierpnia 2017 r., powinni złożyć** do powiatowego lekarza weterynarii właściwego ze względu na miejsce położenia gospodarstwa **oświadczenie**, że gospodarstwo nie spełni wymagań określonych w Programie bioasekuracji.

W takim przypadku:

1. powiatowy lekarz weterynarii, po przeprowadzeniu kontroli w gospodarstwie, wyda **decyzję nakazującą** zabicie świń utrzymywanych w gospodarstwie lub poddanie ich ubojowi **oraz zakazującą** wprowadzania do gospodarstwa i utrzymywania w nim świń przez okres obowiązywania programu, tj. **do 31 grudnia 2018 r.;**
2. posiadaczowi świń będzie przysługiwać:

- **odszkodowanie** za zabite lub poddane ubojowi świnię, wypłacane przez powiatowego lekarza weterynarii właściwego ze względu na miejsce położenia gospodarstwa,

- **rekompensata** za nieprzerwane nieutrzymywanie świń w gospodarstwie, przyznawana w drodze decyzji kierownika biura powiatowego Agencji Restrukturyzacji i Modernizacji Rolnictwa, właściwego ze względu na miejsce położenia gospodarstwa.

Wniosek o przyznanie rekompensaty wraz z kopią decyzji powiatowego lekarza weterynarii oraz dokumentami potwierdzającymi wykonanie tej decyzji, należy złożyć do kierownika biura powiatowego Agencji Restrukturyzacji i Modernizacji Rolnictwa właściwego ze względu na miejsce położenia gospodarstwa, w terminie do dnia **15 września 2017 r.**

Natomiast posiadaczowi utrzymującemu świnię na ww. obszarze, który **nie dostosuje, do dnia 14 sierpnia 2017 r.,** gospodarstwa do ww. wymagań i **nie złoży** w tym terminie do powiatowego lekarza weterynarii **oświadczenia**, że gospodarstwo nie spełni wymagań określonych w ww. Programie:

1. powiatowy lekarz weterynarii, po przeprowadzeniu kontroli w gospodarstwie, wyda **decyzję nakazującą** zabicie świń utrzymywanych w gospodarstwie lub poddanie ich ubojowi **oraz zakazującą** wprowadzania do gospodarstwa

i utrzymywania w nim zwierząt z gatunków wrażliwych przez okres obowiązywania programu, tj. **do 31 grudnia 2018 r.**;

2. **będzie przysługiwać jedynie odszkodowanie** za zabite lub poddane ubojowi świnie, wypłacane przez powiatowego lekarza weterynarii właściwego ze względu na miejsce położenia gospodarstwa;
3. **nie będzie przysługiwać rekompensata za nieprzerwane nieutrzymywanie świń w gospodarstwie wypłacana przez ARiMR.**

Najważniejsze terminy:

- **15 lipca 2017 r.** – wejście w życie nowej edycji „Programu bioasekuracji mającego na celu zapobieganie szerzeniu się afrykańskiego pomoru świń” na lata 2015-2018;

- **14 sierpnia 2017 r.** – **termin na dostosowanie gospodarstwa** do wymagań bioasekuracji zawartych w Programie z wyjątkiem obowiązku zabezpieczenia budynków inwentarskich oraz budynków i miejsc wykorzystywanych do przechowywania pasz i ściółki pojedynczym ogrodzeniem o wysokości wynoszącej co najmniej 1,5 m na całej długości, związanym na stałe z podłożem, wykluczającym dostęp wolnożyjących dzików na teren gospodarstwa - który powinien być spełniony **najpóźniej do dnia 31 grudnia 2017 r.**

- **14 sierpnia 2017 r.** – **termin na złożenie oświadczenia** do powiatowego lekarza weterynarii w przypadku braku możliwości spełnienia wymagań bioasekuracji zawartych w Programie;

- **15 września 2017 r.** – **termin na złożenie wniosku** do kierownika biura powiatowego Agencji Restrukturyzacji i Modernizacji Rolnictwa o przyznanie rekompensaty za nieprzerwane nieutrzymywanie świń w gospodarstwie przez okres obowiązywania programu.

4. ZASADY WYPŁATY ODSZKODOWAŃ

Za świnie poddawane ubojowi lub zabijane z nakazu decyzji powiatowego lekarza weterynarii na obszarze obowiązywania Programu, posiadaczom tych zwierząt przysługuje odszkodowanie ze środków budżetu państwa w wysokości wartości rynkowej tych zwierząt. Kwota odszkodowania będzie określana na podstawie średniej z trzech kwot oszacowania przyjętych przez powiatowego lekarza weterynarii oraz dwóch rzeczoznawców.

1. w przypadku świń poddanych ubojowi w rzeźni, których mięso zostanie uznane za zdatne do spożycia, odszkodowanie będzie pomniejszane o kwotę uzyskaną ze sprzedaży świń do rzeźni;
2. w przypadku świń poddanych ubojowi na użytek własny, których mięso zostanie uznane za zdatne do spożycia, posiadacz otrzyma odszkodowanie w pełnej wysokości wartości rynkowej zwierzęcia.
3. w przypadku świń zabitych z nakazu decyzji powiatowego lekarza weterynarii, posiadacz otrzyma odszkodowanie w pełnej wysokości wartości rynkowej zwierzęcia.

Opisane powyżej odszkodowanie **nie będzie przysługiwało** hodowcom świń m.in. w przypadku:

1. wprowadzenia świń do gospodarstwa na obszarze obowiązywania Programu bez wymaganego świadectwa zdrowia i (jeśli jest wymagana) zgody powiatowego lekarza weterynarii,
2. nieprzestrzegania przepisów o identyfikacji i rejestracji zwierząt, w tym:
 - zasad oznakowania świń,
 - prowadzenia i aktualizowania księgi rejestracji świń w gospodarstwie,
 - obowiązku rejestracji w ARiMR siedziby stada, w której utrzymywane są świnię (bez względu na liczbę świń),
 - terminowego zgłaszania do ARiMR wszystkich zdarzeń dotyczących świń tj. przemieszczeń, uboju oraz innych zmian stanu liczebnego stada (w tym padnięcia i urodzenia).
5. **INNE ISTOTNE INFORMACJE**

Główny Lekarz Weterynarii przypomina, że:

Na terenie gmin: Giby, Sejny z miastem Sejny oraz Płaska w województwie podlaskim obowiązują wymagania w zakresie bioasekuracji, wynikające z rozporządzenia Ministra Rolnictwa i Rozwoju Wsi z dnia 3 kwietnia 2015 r. w sprawie wprowadzenia „Programu bioasekuracji mającego na celu zapobieganie szerzeniu się afrykańskiego pomoru świń” na lata 2015–2018 (Dz.U. z 2015 r. poz. 517), tj. wymienione w części II pkt 1) - 7) tego komunikatu.

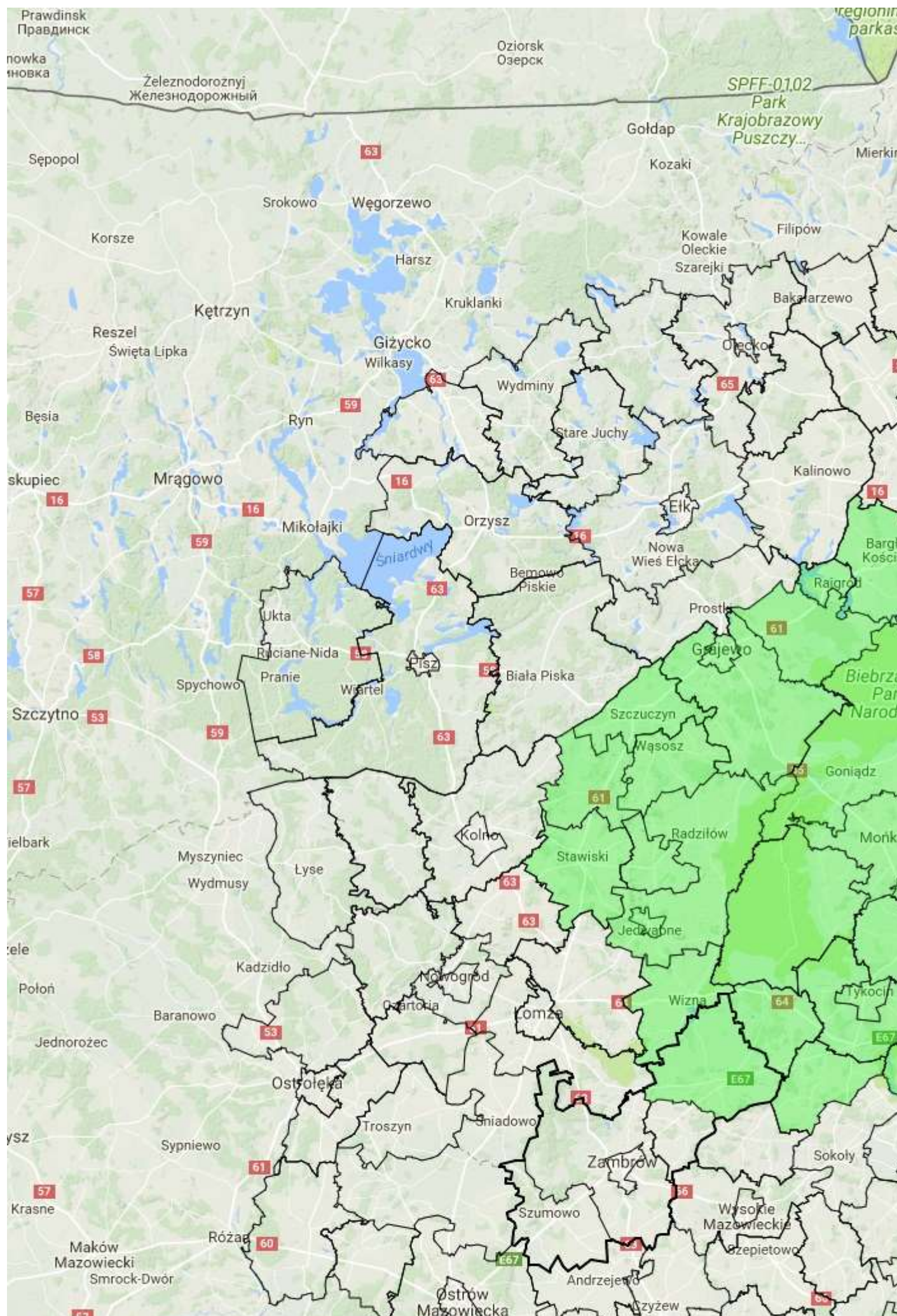
Na terenie gmin: Lipsk, Czarna Białostocka, Gródek, Supraśl, Wasilków, Dąbrowa Białostocka, Janów, Krynki, Kuźnica, Nowy Dwór, Sidra, Sokółka i Szudziałowo, obowiązują wymagania w zakresie bioasekuracji, wynikające z:

- rozporządzenia Ministra Rolnictwa i Rozwoju Wsi z dnia 3 kwietnia 2015 r. w sprawie wprowadzenia „Programu bioasekuracji mającego na celu zapobieganie szerzeniu się afrykańskiego pomoru świń” na lata 2015–2018 (Dz.U. z 2015 r. poz. 517) oraz
- rozporządzenia Ministra Rolnictwa i Rozwoju Wsi z dnia 11 maja 2016 r. zmieniającego rozporządzenie w sprawie wprowadzenia „Programu bioasekuracji mającego na celu zapobieganie szerzeniu się afrykańskiego pomoru świń” na lata 2015–2018 (Dz.U. z 2016 r. poz. 679),

tj. wymienione w części II, pkt 1) – 8) tego komunikatu.

[Wzór oświadczenia](#)

[Rozporządzenia MRiRW - Dz. U. z 2017 r. poz. 1378](#)



Główny Inspektorat Weterynarii
ul. Wspólna 30, 00-930 Warszawa
tel. 22 623 20 89, fax. 22 623 14 08
wet@wetgiw.gov.pl